

磁器タイル仕様の床

防滑性

耐候性

乾燥性

特許取得
特許第5271666号

タイル床面の滑り止め工法

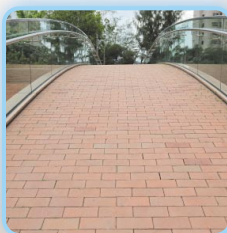
F★★★★

スキッドガード AD

S K I D G U A R D A D

これで雨の日も安心!

塗装によるタイル床面の**安全対策!!**



上記から
スキッドガードADの
プロモーション動画を
ご覧いただけます。



Isamu

スキッドガード AD

SKID GUARD AD

防滑性

耐候性

乾燥性

- 雨に濡れたタイルを**安全に!**
タイル床面の**スリップ**を防止します!!

適用用途

玄関アプローチ・通路・公園・
駅などに

適用素材

磁気タイル・御影石・2液反応型塗床材

(注意)・実際の施工にあたり、事前のテスト施工をお勧めします。
・レンガ調タイル、大理石等への施工はできません。

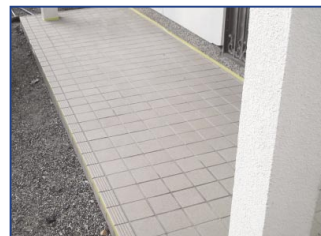
スキッドガード ADの特長

- **乾燥性に優れている**ため
常温(23℃)で塗装後、
約3時間で歩行可能となります。
(1回塗りの場合)
- **1工程**だけの楽々作業で、
簡単に施工することができます。
- 透明な塗料とベースを使用するため、
今あるタイルの風合いを損ないません。
- アクリルシリコン樹脂塗料を使用するため
耐候性に優れています。
- タイルとの密着性に優れています。

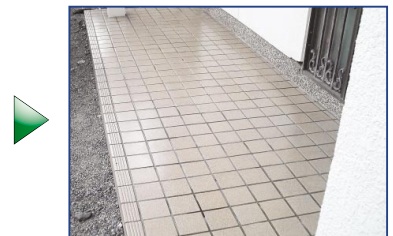
速乾で作業効率UP!

スキッドガードAD

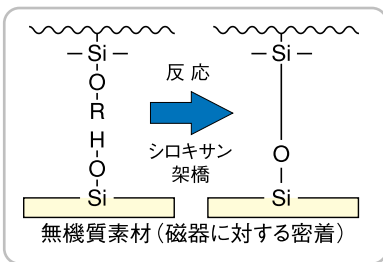
1工程だけの
楽々作業!



施工前



施工後



- 雨などで濡れた状態でも十分な滑り止め効果を発揮します。

※東京都福祉のまちづくり条例施設設備マニュアルでは、
原則として下足で歩行する部分は0.40~0.90C.S.R.となっています。
C.S.R.値については右ページ物性試験欄に記載しております。

施工前



● 施工前は雨に濡れたタイルが滑りやすい状態

スキッドガードAD 施工後



● 施工後は耐久性に優れた滑りにくい安全な状態

施工とメンテナンス

スキッドガードADは施工前の「下地処理」から施工後の「アフターメンテナンス」に至るトータルでの施工をご提案いたします。

下地処理



汚れを洗浄剤で除去する「下地処理」。

施工



簡単・早い作業で通行止め期間を短くできます。施工後は「安心・安全」なタイルに生まれ変わります。

メンテナンス



施工後は通常の簡単なメンテナンスを定期的に行なうことにより、きれいな状態を維持することができます。

塗装仕様

使用状況・歩行頻度によって以下の仕様から現場に合わせた塗装仕様を選択できます。

標準仕様

[スキッドガードベース:アクリル製ビーズ]

製品名	調合比	希釈率(%)	塗布量(kg/m ²)	塗回数(回)	塗装方法	乾燥時間(23℃)
スキッドガードAD スキッドガードベース	A液:B液:ベース 13:3:0.32	無希釈	0.10~0.15	1~2	ローラー 刷毛など	(塗り重ね)3~24時間 (歩行可能)3時間以上

※スキッドガードADの仕上りは3分ツヤ有りとなります。 ※塗回数は、使用状況・歩行頻度によって2回塗りをお勧めします。

防滑性向上仕様

[スキッドガードベース(H):アルミナ製ビーズ]

製品名	調合比	希釈率(%)	塗布量(kg/m ²)	塗回数(回)	塗装方法	乾燥時間(23℃)
スキッドガードAD スキッドガードベース(H)	A液:B液:ベース 13:3:0.6	無希釈	0.10~0.15	2	ローラー 刷毛など	(塗り重ね)3~24時間 (歩行可能)3時間以上

※スキッドガードADの仕上りは3分ツヤ有りとなります。 ※スキッドガードベース(H)は、従来のスキッドガードベースよりも粒子径が大きくなっています。

塗料性状

	スキッドガードAD(A液)	スキッドガードAD(B液)	スキッドガードベース	スキッドガードベース(H)	試験方法
外観	半透明液体	透明液体	粉末	粉末	目視
危険物分類	第4類第二石油類	第4類第一石油類	表示なし	表示なし	消防法

荷 姿

	大面積用	小面積用
スキッドガードAD(A液)	13kg	2kg
スキッドガードAD(B液)	3kg	460g
スキッドガードAD 夏用(B液)	3kg	460g
スキッドガードベース	320g	50g
スキッドガードベース(H)※	1.8kg	120g
標準塗り平米数	106~160m ²	16~24m ²



※スキッドガードベース(H)の荷姿については、スキッドガードAQUAに合わせた設定となっております。

ご使用の際は、スキッドガードADの調合比で正確に調合してご使用ください。

物 性 試 験

試験項目	標準仕様(2回塗り)	防滑性向上仕様	試験条件
軽歩行可能時間	3時間(23℃)		軽度な歩行による状態確認
可使時間	標準硬化剤	30分(10℃)/15分(20℃)/10分(30℃)	JIS K 5600-2-6
	夏用硬化剤	40分(20℃)/30分(30℃)	
耐摩耗性	58.2mg	38.2mg	JIS K 5600-5-9 テーバー式磨耗試験(荷重:500g、回転数:1000回転)
1次密着性	分類0(25/25)		JIS K 5600-5-6
耐水性	外観	異常なし	目視
	2次密着性	分類0(25/25)	JIS K 5600-5-6
温冷繰り返し	外観	異常なし	目視
	2次密着性	分類0(25/25)	JIS K 5600-5-6
耐滑り性 (C.S.R.)	乾燥面	0.65	JIS A 1509-12(一般の鞋底を想定)
	湿潤面	0.47	

注意事項

■下地の種類

- 磁器タイル（吸水率区分Ⅰ種のタイル相当）・御影石・2液反応型塗床材およびモルタル目地を標準とします。これら以外の適用については別途ご相談ください。
- ※塗床材につきましては、耐溶性が必要となります。必ず施工可能かどうかの確認を実施してください。

■下地の状態

- 下地は洗剤（洗剤・薬品）や高圧水洗などで洗浄し、清浄な状態としてください。
- ※目地部が劣化している場合、エフロレッセンスが発生している場合があります。必ず除去するようにしてください。
- 下地は十分に乾燥させてください。

■気象条件

- 降雨・降雪・夜露・凍結が予想される場合は、適切な処理をするか施工を避けてください。
- タイル表面温度が5℃以下になる場合には施工を避けてください。
- 強風時には材料が飛散したり汚染物が付着し塗装面を汚す恐れがあるため、作業を中止するか適切な処置を講じてください。

■洗浄作業における注意事項

- 洗浄に使用した薬品や洗剤は水洗により完全に除去してください。残成分が塗膜に影響を及ぼすことがあります。
- 薬品や洗剤の飛散・付着により、住人や通行人、近隣に対して影響を与えないように注意してください。
- 洗浄しても除去できない汚れがある場合、スキッドガードADを施工すると汚れが目立つ場合があるので注意し、事前に施主の了承を得るようにしてください。

■下地処理における注意事項

- 改修工事における下地処理は物件によりそれぞれ異なるため、事前に調査し、その物件に応じた下地処理の特記仕様を作成し、承認を得てから工事に着手してください。

■使用材料

- スキッドガードAD A液は艶消し剤を配合しているため、あらかじめ電動攪拌機にて均一に攪拌してください。
- スキッドガードADの混合後は可使時間（15分）（23℃）以内に使用してください。可使時間を過ぎると増粘し十分な塗膜性能が得られないことがあるため注意してください。石油缶のセットを使用する際には、可使時間以内に施工できる量を小分けしてご使用ください。
- 気温の高い夏場などは、スキッドガードAD 夏用B液をご使用ください。
- 材料を小分けして使用する場合には、各材料を事前に均一にし、秤（最小目盛が10g以下）を使用して正確に計量してください。
- スキッドガードベース（H）は比重が重く、塗料中に沈降しやすくほぐれにくい為、十分な攪拌が必要です。
- スキッドガードベースはスキッドガードAD専用の骨材になります。他塗料への転用はできません。
- スキッドガードベース（H）は、スキッドガードAD、スキッドガードAQUA、スキッドガードTOUGH専用の骨材になります。他塗料への転用はできません。
- スキッドガードベース（H）ご使用の場合は、塗装1回毎に調合して使い切りとしてください。

■施工について

- スキッドガードADの塗布により目地モルタルは濡れ色になります。目地の吸い込み差がある場合、濡れ色の程度に差異が見られることがあります。
- タイル目地部分に塗料が溜まると、艶消し剤が残り白化の原因となります。目地に塗料が溜まらないように注意してください。
- 塗布量が少ない場合十分な防滑効果が得られない可能性があるため、標準塗布量を守って塗装してください。
- スキッドガードADは可使時間（15分/23℃）以内にご使用ください。
- スキッドガードADは溶剤系塗料であるため周辺への臭気の影響に注意してください。
- 水が常時溜まるような場所への施工は避けてください。
- 屋外用途で塗装する際、降雨または降雪のおそれがある場合は、施工をさけてください。

■材料の保管および廃材の取り扱い

- 火気やスパーク、高温物のあるところでは使用しないでください。
- 取り扱い作業所には、局部排気装置を設けてください。
- 塗装中、乾燥中とも換気を良くし、蒸気を吸い込まないようにしてください。
- 取り扱い中は、できるだけ蒸気の吸収を避け、皮膚にふれないようにしてください。必要に応じて、有機ガス用防塵マスクや送気マスクを着け、さらに、頭巾、保護めがね、長袖の作業衣、えり巻きタオル、保護手袋、前掛けなどを着用してください。
- 塗料の付着したウエスや塗料かすなどは、必ず廃棄するまで水につけておいてください。
- 取り扱い後は手洗いがいを充分にしてください。
- 容器からこぼさないように取り扱ってください。
- 貯蔵の際は、必ずフタをして、40℃以下の場所に保管してください。
- 子供の手の届かないところに保管してください。
- 中身を使い切ってから廃棄してください。
- 塗装以外の用途には使用しないでください。
- 指定された以外の材料と混合しないでください。
- 呼吸器や皮膚が敏感なアレルギー体質の方は、この塗料を使用する作業にたずさわらないでください。
- 材料の保管は、直射日光の当たらない、風通しの良い場所で保管してください。

※廃棄する場合は産業廃棄物として処理してください。
※詳細な内容が必要な場合には、製品安全データシート（SDS）を参照してください。

●お問い合わせ先 イサム塗料株式会社 滋賀工場
〒525-0072 滋賀県草津市笠山8-2-1
TEL.077-562-1360 FAX.077-562-1364
ISO 9001 JQA-QM4745
ISO 14001 JQA-EM0854

ISAMU イサム塗料株式会社

東京支店 〒335-0014 埼玉県戸田市喜沢南1-5-37 TEL:048(444)0136 FAX:048(444)0138
名古屋支店 〒452-0824 名古屋市中区こも原町82 TEL:052(502)0136 FAX:052(502)0174
大阪支店 〒532-0035 大阪市淀川区三津屋南3-9-8 TEL:06(6308)1363 FAX:06(6308)1348
福岡支店 〒811-2304 福岡県粕屋郡粕屋町仲原2777-1 TEL:092(611)1360 FAX:092(623)8430
仙台出張所 〒983-0034 仙台市宮城野区扇町4-2-21 TEL:022(206)6136 FAX:022(208)5136
滋賀工場 〒525-0072 滋賀県草津市笠山8-2-1 TEL:077(562)1360 FAX:077(562)1364
札幌 TEL:011(823)1360 広島 TEL:082(291)1234

<http://www.isamu.co.jp>

イサム塗料

検索



●このカタログ内容に関するお問い合わせは最寄りの営業所又は代理店へご連絡ください。

●インキ:大豆油インキを含む植物油インキ

カタログ No.CA020-19-08

05-04